

Brevistriatinae (Nematoda : Heligmosomidae)

III. Description de *Fissicauda* n. gen.

et de *Kuala* n. gen., parasites de petits Mammifères malais

par Marie-Claude DURETTE-DESSET et M. KRISHNASAMY *

Résumé. — Description de *Fissicauda fissicauda* n. gen., n. sp., parasite de divers Petauristiniés malais. Ce Brevistriatinae est caractérisé par l'absence de carène, des arêtes interrompues sur toute la surface cuticulaire et une côte dorsale profondément divisée. *F. sonini* n. sp., parasite de *Ratufa bicolor* en Malaisie, se distingue du précédent par des spicules à pointe bifide. *F. schmidti* n. sp., parasite de *Tragulus javanicus* en Malaisie, est caractérisé par un nombre élevé d'arêtes cuticulaires, subégales entre elles.

Description de *Kuala chahi* n. gen., n. sp., parasite de *Tragulus javanicus* en Malaisie. Ce Brevistriatinae est caractérisé par l'absence de carène, des arêtes continues sur toute la surface cuticulaire et un gradient de taille des arêtes médio-latéral.

Abstract. — Description of *Fissicauda fissicauda* n. gen., n. sp., parasite of several malayan Petauristinae. This Brevistriatinae is characterized by the absence of the "carène", interrupted cuticular ridges all over the body and a dorsal rib very divided. *F. sonini* n. sp., parasite of *Ratufa bicolor* in Malaysia differs from the previous one by double tip of the spicula. *F. schmidti* n. sp., parasite of *Tragulus javanicus* in Malaysia is characterized by numerous ridges without gradient of size.

Description of *Kuala chahi* n. gen., n. sp., parasite of *Tragulus javanicus* in Malaysia. This Brevistriatinae is characterized by the absence of the "carène", non interrupted cuticular ridges all over the body and a medio-lateral gradient of size of the ridges.

Les spécimens décrits sont déposés soit dans les collections de la Division of Ecology Medical (DEM) de Kuala Lumpur, soit dans les collections du Muséum national d'Histoire naturelle (MNHN) de Paris.

FISSICAUDA n. gen.

DESCRIPTION DES ESPÈCES

Fissicauda fissicauda n. gen. n. sp.

MATÉRIEL TYPE : 3 ♂, 7 ♀ (DEM 80706).

HÔTE : *Iomys horsfieldi* (Waterhouse).

* M. -C. DURETTE-DESSET, Laboratoire de Zoologie (Vers) associé au CNRS, Muséum national d'Histoire naturelle, 43, rue Cuvier, 75231 Paris Cedex 05.

M. KRISHNASAMY, Division of Medical Ecology, Institute for Medical Research, Jalang Pahang, Kuala Lumpur, Malaysia.

LOCALISATION : intestin grêle.

ORIGINE GÉOGRAPHIQUE : Selangor, Tg. Duablas, Tg. Rabok. Lat. 3°4'N × 101°30'E.

DESCRIPTION

Synopse : Chez les deux sexes le corps est parcouru longitudinalement par 13 (♂), 15 (♀) arêtes dorsales et 19 (♂), 20 (♀) arêtes ventrales. Ces arêtes sont interrompues tous les 24 μ environ et disposées en séries alternées ; elles débutent sur le bord postérieur de la vésicule céphalique et s'étendent jusqu'au niveau de la bourse caudale chez le mâle. Chez la femelle, les arêtes deviennent continues à 250 μ environ en avant de la vulve puis disparaissent au niveau de celle-ci. En coupe transversale, l'axe d'orientation des arêtes est sub-frontal, dirigé de la droite vers la gauche. Il n'y a pas de carène, ni de gradient de taille bien défini des arêtes (fig. 1, C).

Mâle : Chez un mâle long de 6,5 mm et large de 100 μ dans sa partie moyenne, la vésicule céphalique est haute de 80 μ sur 35 μ de large. Anneau nerveux, pore excréteur et deirides situés respectivement à 250 μ , 440 μ et 450 μ de l'apex. Œsophage long de 440 μ (fig. 1, A). Bourse caudale légèrement asymétrique avec un lobe gauche plus développé. Côtes 8 naissant à la racine de la côte dorsale mais de façon asymétrique. Leur extrémité est située presque à égale distance des côtes 6 et 9. Côte dorsale divisée sur la moitié de sa hauteur en deux rameaux eux-mêmes trifurqués (fig. 1, D). Spicules fins, ailés, subégaux, longs de 750 μ . Leur extrémité distale est aiguë et unique (fig. 1, E). Gubernaculum non observé. Cône génital de forme triangulaire, haut de 60 μ , portant deux fines papilles 7 sur sa lèvre postérieure.

Femelle : Chez une femelle longue de 12,5 mm, le corps est large de 140 μ dans sa partie moyenne. Vésicule céphalique haute de 90 μ sur 45 μ de large. Anneau nerveux, pore excréteur et deirides situés respectivement à 240 μ , 485 μ et 515 μ de l'apex. Œsophage long de 440 μ .

Monodelphie : La vulve s'ouvre à 380 μ de la pointe caudale. Vestibule, sphincter et trompe longs respectivement de 122 μ , 40 μ et 130 μ . L'utérus mesure 2 mm et contient de très nombreux œufs, hauts de 60 μ sur 38 μ de large. La queue, arrondie, mesure 60 μ . Distance anus-vulve : 320 μ (fig. 1, B).

DISCUSSION

Pour des raisons que nous exposerons dans l'article suivant, nous avons été amenés à créer un nouveau genre *Fissicauda* qui se différencie du genre *Brevistriata* Travassos, 1937, tel que l'un d'entre nous l'avait défini en 1971, par l'absence de carène, des arêtes interrompues sur toute la surface du corps et disposées en séries alternées, et par une côte dorsale divisée au moins sur la moitié de sa hauteur.

Outre les spécimens du *Iomys* qui constituent l'espèce-type, 3 autres espèces peuvent être rangées dans ce genre :

1. *Brevistriata callosciuri* Supperer et Kutzer, 1963, parasite de *Callosciurus prevosti* (Jardin zoologique de Vienne), de Sciuridés et rarement de Muridés en Malaisie.

2. *Brevistriata brevispicula* Ow Yang, 1967, parasite de différents Muridés en Malaisie.

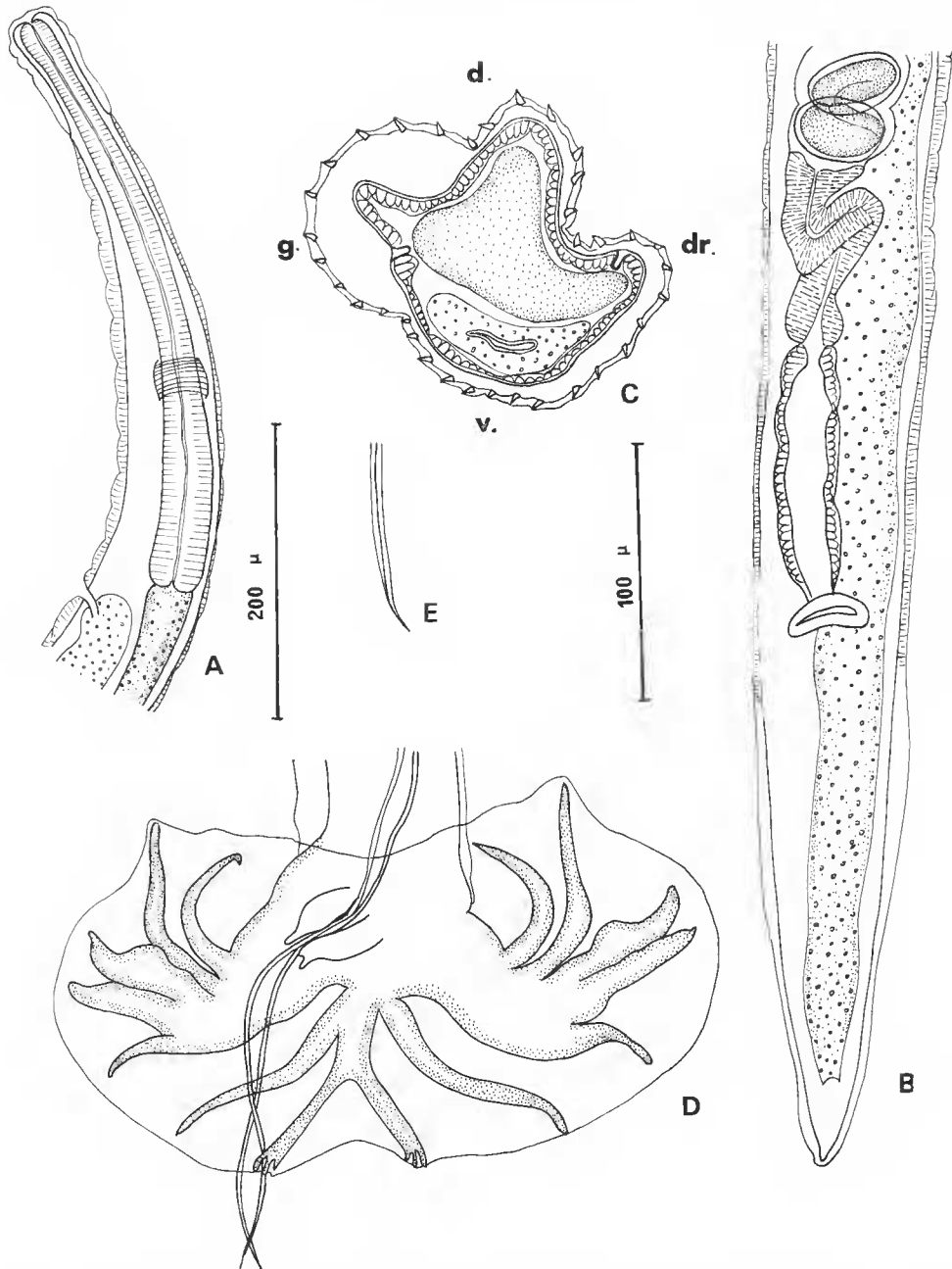


FIG. 1. — *Fissicauda fissicauda* n. gen. n. sp. chez *Ionys horsfieldi*.
 A, mâle, extrémité antérieure, vue latérale gauche ; B, femelle, extrémité postérieure, vue ventrale ; C, femelle, coupe transversale au milieu du corps ; D, mâle, bourse caudale, vue ventrale ; E, mâle, pointe d'un spicule. (A, B, éch. : 200 μ ; C, D, E, éch. : 100 μ .)

3. *Brevistriata sundasciuri* Schmidt, Myers et Kuntz, 1967, parasite de *Sundasciurus steeri juvenis* aux Philippines.

Les deux premières espèces se distinguent de nos spécimens par une bourse caudale symétrique, par un faible écart entre les extrémités des côtes 6 et 8, et en plus chez *callosciuri*, par des spicules à pointe bifide.

B. sundasciuri est la plus proche car les spicules sont à pointe simple et l'écart entre les côtes 6 et 8 est important. Elle se différencie cependant de nos spécimens par : des mensurations nettement inférieures (mâle 2 fois plus petit, femelle 3 fois plus petite) ; la forte asymétrie de la bourse caudale avec un lobe droit plus développé ; un nombre nettement inférieur d'arêtes cuticulaires.

Nous pensons donc que les spécimens du *Iomys* sont nouveaux et nous les nommons *Fissicauda fissicauda* n. gen. n. sp.

REMARQUES

Chez d'autres Écureuils malais, nous avons trouvé des spécimens très proches de *Fissicauda fissicauda*. Les mâles sont pratiquement identiques. Chez les femelles, la distance anus-vulve est variable ainsi que les dimensions de l'ovéjecteur. Le nombre d'arêtes cuticulaires varie également mais dans de faibles proportions (28 à 35). Bien que les hôtes soient différents, il nous semble préférable d'assimiler tous ces spécimens à *F. fissicauda*. Cependant, pour chaque hôte, nous donnons les principales mensurations des parasites et une planche de figures :

HÔTE : *Aeromys tephromelas* (Günther).

MATÉRIEL : 1 ♂, 4 ♀ coparasites de *Srivastavanema yapi* Durette-Desset et Lim-Boo-Liat, 1975 (DEM BL 4167).

LOCALISATION : intestin grêle.

ORIGINE GÉOGRAPHIQUE : Pahang, Gunang, Benom, forêt primaire, 3 600 pieds.

Synopse : 29 arêtes cuticulaires chez le mâle (13 dorsales, 16 ventrales) 32 chez la femelle (15 dorsales, 17 ventrales).

Mâle : Longueur : 7,6 mm, largeur : 100 μ dans sa partie moyenne. Vésicule céphalique : 90 μ \times 40 μ . Anneau nerveux, pore excréteur et deirides situés respectivement à 250 μ , 440 μ et 460 μ de l'apex. Œsophage : 400 μ . Spicules : 635 μ (fig. 2, B).

Femelle : Longueur : 16 mm, largeur : 180 μ dans sa partie moyenne. Vésicule céphalique : 100 μ \times 50 μ . Anneau nerveux, pore excréteur et deirides situés respectivement à 330 μ , 600 μ et 620 μ de l'apex. Œsophage : 450 μ . Queue : 45 μ . Distance anus-vulve : 355 μ . *Vagina vera* : 30 μ . Vestibule : 95 μ . Sphincter : 45 μ . Trompe : 250 μ . Utérus : 2,2 mm. Nombreux œufs hauts de 70 μ sur 35 μ de large (fig. 2, A).

HÔTE : *Ratufa bicolor* (Sparmann).

MATÉRIEL : 4 ♂, 6 ♀ (DEM 90203).

LOCALISATION : intestin grêle.

ORIGINE GÉOGRAPHIQUE : Selangor, Tg. Duablas, Tg. Rabok. Lat. 3°4'N \times 101°30'E.

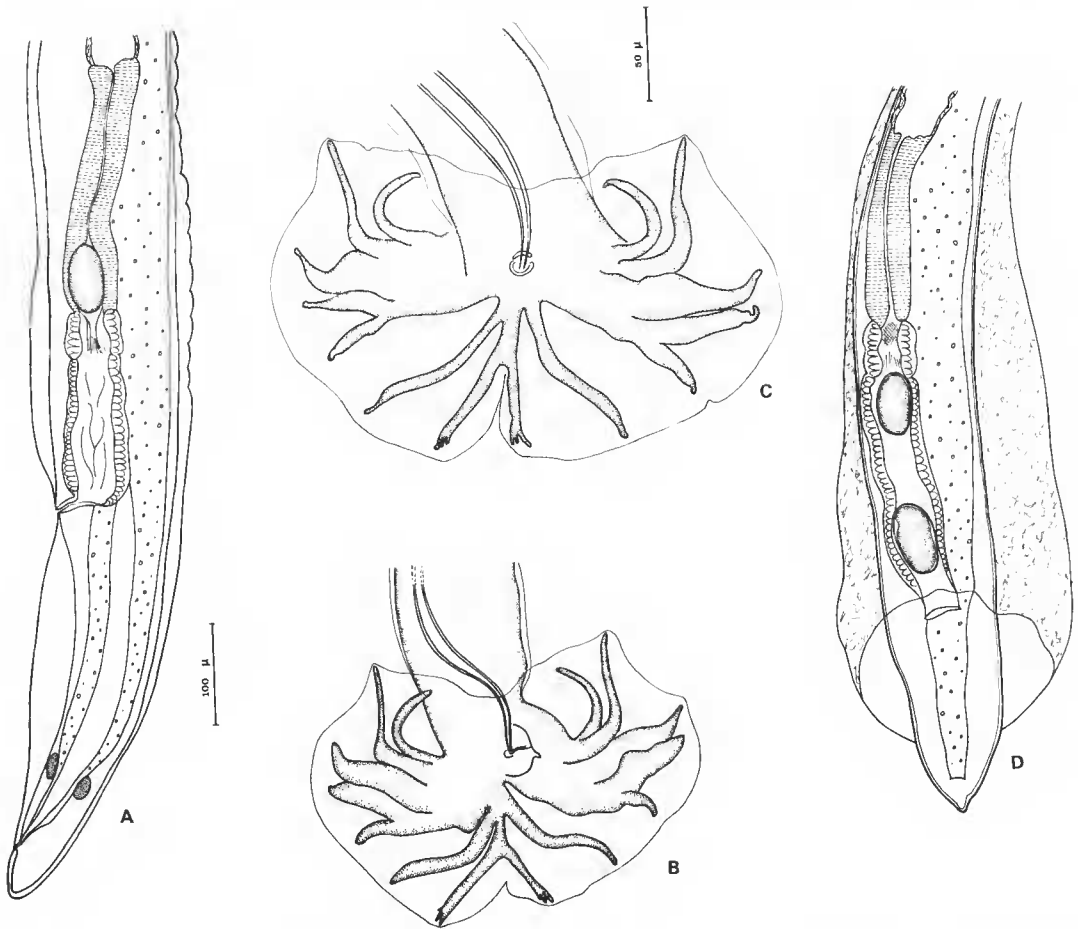


FIG. 2. — *Fissicauda fissicauda* chez *Aeromys tephromelas* : A, femelle, extrémité postérieure, vue latérale gauche ; B, mâle, bourse caudale, vue ventrale. — Chez *Ratufa bicolor* : C, mâle, bourse caudale, vue ventrale ; D, femelle, extrémité postérieure, vue ventrale. (A, B, D, éch. : 100 μ ; C, éch. : 50 μ .)

Synopse : 31 arêtes cuticulaires chez le mâle (15 dorsales, 16 ventrales), 33 chez la femelle (16 dorsales, 17 ventrales).

Mâle : Longueur : 5,5 mm, largeur : 120 μ dans sa partie moyenne. Vésicule céphalique : 80 μ \times 45 μ . Anneau nerveux et pore excréteur respectivement à 150 μ et 390 μ de l'apex. Deirides non vues. Œsophage : 380 μ . Spicules : 515 μ (fig. 2, C).

Femelle : Longueur : 14,6 mm, largeur : 140 μ dans sa partie moyenne. Vésicule céphalique : 95 μ \times 50 μ . Anneau nerveux et pore excréteur respectivement à 235 μ et 540 μ

de l'apex. Deirides non vues. Œsophage : 600 μ . Queue : 35 μ . Distance anus-vulve : 165 μ . *Vagina vera* : 30 μ . Vestibule : 240 μ . Sphincter : 60 μ . Trompe : 210 μ . Utérus : 3,2 mm. Nombreux œufs hauts de 70 μ sur 40 μ de large (fig. 2, D).

***Fissicauda sonini* n. sp.**

MATÉRIEL TYPE : 3 ♂ (MNHN 964 HA).

HÔTE : *Ratufa bicolor* (L.) DEM 94364, 20-I-1972.

LOCALISATION : intestin grêle.

ORIGINE GÉOGRAPHIQUE : Selangor, Jinjang, Bt. Legong, Forest Reserve. Lat. 3°14'N \times 104°38'E.

DESCRIPTION

Synlophe : Corps parcouru longitudinalement par 31 arêtes cuticulaires : 13 ventrales, 12 dorsales, 3 en face de chaque champ latéral. Les arêtes débutent sur le bord postérieur de la vésicule céphalique et s'étendent jusqu'au niveau de la bourse caudale. Les arêtes sont disposées en séries de bosses alternées et interrompues tous les 55 μ environ, sauf les arêtes situées en face des champs latéraux qui sont interrompues de loin en loin. Les arêtes sont de taille subégale sauf les 6 arêtes latérales qui sont nettement plus petites (fig. 3, C).

Mâle : Chez un mâle long de 7,9 mm et large de 200 μ dans sa partie moyenne, la vésicule céphalique est haute de 110 μ sur 50 μ de large. Anneau nerveux, pore excréteur et deirides situés respectivement à 200 μ , 540 μ , 560 μ (deiride droite) et 535 μ (deiride gauche) de l'apex. Œsophage long de 375 μ (fig. 3, A). Bourse caudale sub-symétrique figurée en 3, D. Côtes 4 plus longues que les côtes 5. Côtes 8 naissant à la racine de la côte dorsale. Leur extrémité est dirigée vers la côte 6 adjacente. L'écart entre l'extrémité des côtes 6 et celle des côtes 8 est faible. Côte dorsale profondément divisée en deux rameaux eux-mêmes bifurqués à leur extrémité. Gubernaculum non vu. Cône génital haut de 55 μ sur 60 μ de large. Spicules fins, ailés, subégaux, longs de 700 μ . Leur pointe est bifide (fig. 3, B).

Femelle : non connue.

DISCUSSION

Les spécimens du *Ratufa* présentent aussi les principaux caractères du genre *Fissicauda*. L'espèce la plus proche est *F. callosciuri* (Supperer et Kutzer, 1963) chez laquelle les extrémités des côtes 6 et 8 sont proches et où la pointe des spicules est bifide. Elle se distingue cependant de nos spécimens par un pore excréteur et des deirides situés antérieurement à la fin de l'œsophage et par un nombre nettement inférieur d'arêtes cuticulaires.

Nous pensons donc que les spécimens du *Ratufa* sont nouveaux et nous les nommons *Fissicauda sonini* n. sp. en les dédiant au Pr. M. D. SONIN.

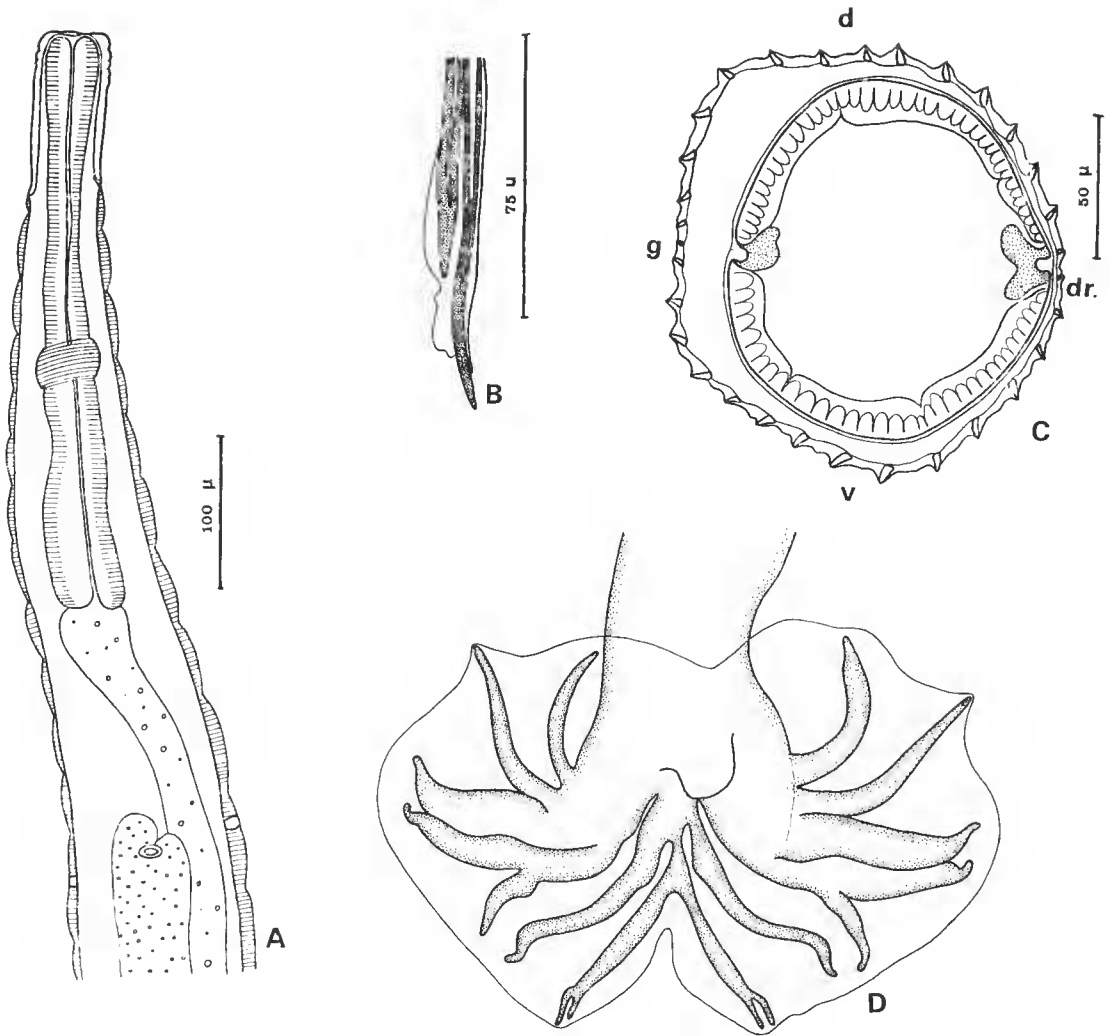


FIG. 3. — *Fissicauda sonini* n. sp., mâle.
 A, extrémité antérieure, vue ventrale ; B, pointe d'un spicule disséqué ; C, coupe transversale au milieu du corps ; D, bourse caudale, vue ventrale. (A, D, éch. : 100 μ ; B, éch. 75 μ ; C, éch. 50 μ .)

***Fissicauda schmidti* n. sp.**

MATÉRIEL TYPE : 23 ♂, 40 ♀ (10 ♂, 10 ♀ MNHN 961 HA ; 13 ♂, 30 ♀ DEM 82726), coparasites de *Kuala chaii* n. sp.

HÔTE : *Tragulus javanicus* (Obseck).

LOCALISATION : intestin grêle.

ORIGINE GÉOGRAPHIQUE : Selangor, Subang, Forest Reserve. Lat. 3°10'N × 101°35'E.

AUTRE MATÉRIEL : 6 ♂, chez un autre *Tragulus javanicus* n° 80601 de la même région, coparasite de *Fissicauda callosciuri* (Supperer et Kutzer, 1963).

DESCRIPTION

Synopse : Dans les deux sexes, le corps est parcouru longitudinalement par 29 arêtes euticulaires : 11 dorsales, 12 ventrales et 3 arêtes en face de chaque champ latéral. Les arêtes débutent sur le bord postérieur de la vésicule céphalique et s'étendent jusqu'à environ 100 μ en avant de la bourse caudale chez le mâle et jusqu'au niveau de la vulve chez la femelle. Juste en avant de la bourse caudale chez le mâle, la cuticule ventrale s'épaissit, la cuticule dorsale présente seule des arêtes (fig. 4, F). Absence de carène. Les arêtes sont interrompues tous les 23 μ environ et disposées en séries alternées sauf les arêtes latérales qui sont interrompues de loin en loin (fig. 4, B, C). En coupe transversale, l'axe d'orientation des arêtes est sub-frontal, dirigé de la droite vers la gauche. Les 6 arêtes latérales sont les plus petites, les arêtes dorsales et ventrales les plus développées (fig. 4, G).

Mâle : Chez un mâle long de 4,9 mm et large de 115 μ dans sa partie moyenne, la vésicule céphalique est haute de 80 μ sur 30 μ de large. Anneau nerveux, pore excréteur et deirides situés respectivement à 210 μ , 330 μ et 340 μ de l'apex. Œsophage long de 355 μ . Bourse caudale figurée en 4, H. Côtes 4 plus longues que les côtes 5. Côtes 8 naissant à la racine de la côte dorsale, leur pointe est située au tiers de la distance des pointes des côtes 6 aux côtes 9¹. Côte 9 divisée sur la moitié de sa hauteur. Spicules ailés, fins, longs de 540 μ . Leur extrémité distale est aiguë et simple (fig. 4, E). Gubernaculum non observé. Cône génital de forme triangulaire haut de 40 μ sur 40 μ de large dans sa partie proximale. Papilles 7 en forme de languette (fig. 4, H). Chez un mâle de 7 mm, les spicules atteignaient 750 μ de long.

Femelle : Chez une femelle longue de 7,8 mm et large de 85 μ dans sa partie moyenne, la vésicule céphalique est haute de 70 μ sur 40 μ de large. Anneau nerveux, pore excréteur et deirides situés respectivement à 230 μ , 390 μ et 395 μ de l'apex. Œsophage long de 380 μ .

Monodelphie. La vulve s'ouvre à 135 μ de la pointe caudale. Vestibule, sphincter et trompe longs respectivement de 120 μ , 40 μ et 150 μ . L'utérus long de 850 μ contient 15 œufs dont les derniers sont embryonnés, hauts de 70 μ sur 35 μ de large (fig. 4, D). Queue arrondie, longue de 45 μ , invaginable. Distance anus-vulve : 90 μ .

Chez une femelle de 11 mm, les principales mensurations sont les suivantes : largeur : 110 μ . Vésicule céphalique : 80 μ sur 40 μ . Anneau nerveux, pore excréteur et deirides situés à 195 μ , 300 μ et 325 μ de l'apex. Œsophage : 475 μ . Queue : 50 μ . Distance anus-vulve : 190 μ . Vestibule : 125 μ . Sphincter : 35 μ . Trompe : 140 μ . Utérus : 1 700 μ avec 43 œufs hauts de 70 μ sur 30 μ de large.

DISCUSSION

Les spécimens du *Tragulus* possèdent les principaux caractères du genre *Fissicauda*. Arêtes interrompues et disposées en séries alternées. Absence de carène, côte dorsale pro-

1. Suivant les spécimens observés, la pointe des côtes 8 est située entre le tiers et la moitié de la distance des pointes des côtes 6 aux côtes 9, mais cette distance est au moins de 30 μ .

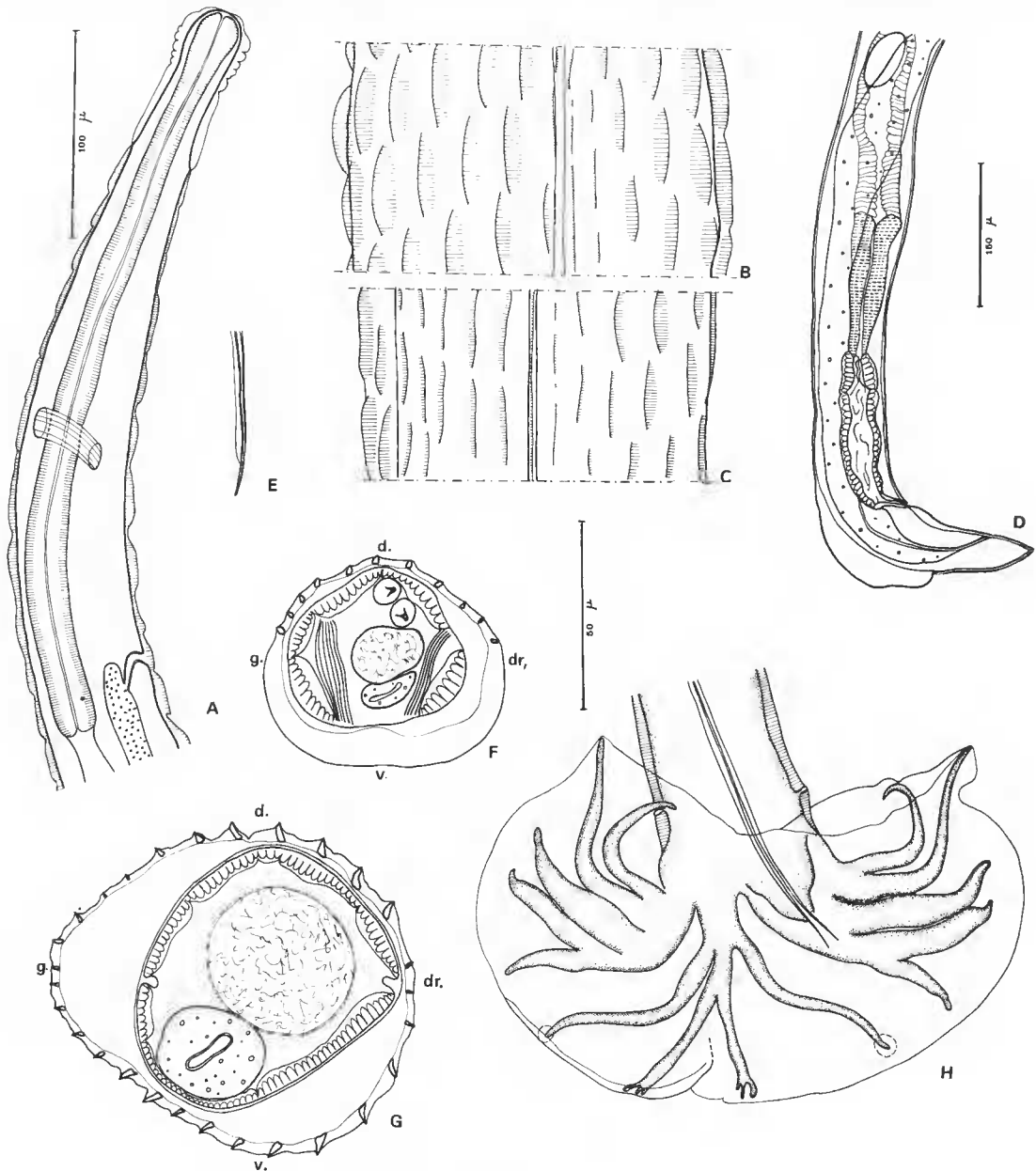


FIG. 4. — *Fissicauda schmidtii* n. sp.
 A, mâle, extrémité antérieure, vue latérale droite ; B, femelle, détail des bosses entocuticulaires, vue latérale droite ; C, *id.*, vue latérale gauche ; D, femelle, extrémité postérieure, vue latérale droite ; E, mâle, pointe d'un spicule ; F, mâle, coupe transversale dans la partie postérieure du corps ; G, femelle, coupe transversale au milieu du corps ; H, mâle, bourse caudale, vue ventrale. (A, F, H, éch. : 100 μ ; B, C, E, G, éch. : 50 μ ; D, éch. : 150 μ .)

fondément divisée. Parmi les espèces du genre, ils peuvent être rangés dans le groupe chez lequel l'extrémité des spicules est simple. Trois espèces sont connues dans ce groupe :

1. *Fissicauda sundasciuri* (Schmidt, Myers et Kuntz, 1967), parasite de *Sundasciurus sterii juvenis* aux Philippines, se distingue de nos spécimens par une taille nettement inférieure, une asymétrie marquée de la bourse caudale avec un lobe droit beaucoup plus développé et des côtes 8 naissant au tiers de la hauteur de la côte dorsale.

2. *Fissicauda brevispicula* (Ow Yang, 1967), parasite de différents Rats en Malaisie, se distingue de nos spécimens par l'écart très faible des pointes des côtes 6 et 8 (10 μ) et des spicules plus courts pour une taille égale.

3. *Fissicauda fissicauda* n. sp. est parasite de divers Petauristinae en Malaisie. Elle est très proche de nos spécimens mais s'en différencie par : une distance anus-vulve plus grande pour une taille semblable ; des spicules plus longs pour une taille plus petite ; le synophe : le nombre d'arêtes cuticulaires est supérieur et toutes les arêtes sont de même taille.

Nous pensons donc que les spécimens du Tragule sont nouveaux et nous les nommons *Fissicauda schmidti* n. sp. en les dédiant à notre collègue le Pr. Gerald D. SCHMIDT.

DÉFINITION DU GENRE

Brevistriatinae avec synophe ne possédant pas de carène ; arêtes interrompues sur toute la surface cuticulaire de façon très régulière sauf en face des champs latéraux ; côte dorsale divisée au moins sur la moitié de sa hauteur ; spicules à pointe simple ou bifide.

Parasite de Sciuridés, Muridés et Tragulidés asiatiques.

Espèce-type : *Fissicauda fissicauda* n. gen. n. sp.

Autres espèces : *F. brevispicula* (Ow Yang, 1967) n. comb. ; *F. callosciuri* (Supperer et Kutzer, 1963) ; *F. schmidti* n. sp. ; *F. sonini* n. sp. ; *F. sundasciuri* (Schmidt, Myers et Kuntz, 1967).

KUALA n. gen.

DESCRIPTION DE L'ESPÈCE

Kuala chahi n. gen. n. sp.

MATÉRIEL : 13 ♂, 11 ♀ (5 ♂, 6 ♀ MNHN 963 HA ; 8 ♂, 5 ♀ DEM 82726), coparasites de *Fissicauda schmidti* n. sp.

HÔTE : *Tragulus javanicus* (Obseck).

LOCALISATION : intestin grêle.

ORIGINE GÉOGRAPHIQUE : Selangor, Subang, Forest Reserve. Lat. 3°10'N × 101°35'E.

DESCRIPTION

Petits Nématodes fortement enroulés le long de leur ligne ventrale. Présence dans les deux sexes d'une importante dilatation cuticulaire ventrale gauche (fig. 5, B).

Synlope : Corps parcouru longitudinalement dans les deux sexes par 30 (♂), 31 (♀) arêtes cuticulaires non interrompues. Absence de carène. Les arêtes débutent sur le bord postérieur de la vésicule céphalique et à différents niveaux le long du champ latéral gauche (fig. 5, B). Elles disparaissent juste en avant de la bourse caudale chez le mâle et au niveau de la vulve chez la femelle. En coupe transversale, l'axe d'orientation des arêtes apparaît comme sub-frontal dirigé de la droite vers la gauche. On compte 12 (♂), 13 (♀) arêtes dorsales et 18 (♂ et ♀) arêtes ventrales. Le gradient de taille des arêtes va des faces médianes vers les faces latérales, les arêtes dorsales et ventrales sont donc les plus développées (fig. 5, B).

Mâle : Chez un mâle long de 4,4 mm, le corps est large de 100 μ dans sa partie moyenne et se rétrécit en avant de la bourse caudale. Vésicule céphalique haute de 50 μ sur 35 μ de large. Anneau nerveux, pore excréteur et deirides situés respectivement à 160 μ , 330 μ et 345 μ de l'apex. Œsophage long de 400 μ . Bourse caudale sub-symétrique. Côtes 2 à 6 réparties en éventail. Côtes 5 et 6 avec tronc commun. Côtes 8 naissant à la racine de la dorsale. Celle-ci est divisée à son extrémité distale en 2 rameaux, sur 2/5^e de sa hauteur. Les côtes 9 sont bien individualisées. Cône génital de forme triangulaire. Seule, la papille impaire a été vue (fig. 5, E). Spicules fins, ailés, subégaux, longs de 490 μ , à extrémité distale aigüe (fig. 5, C) : ils glissent dans un gubernaculum triangulaire, haut de 40 μ sur 15 μ de large.

Femelle : Chez une femelle longue de 4,3 mm, le corps est large de 100 μ dans sa partie moyenne, et se rétrécit au niveau de la vulve (fig. 5, A). Vésicule céphalique haute de 50 μ sur 35 μ de large. Anneau nerveux, pore excréteur et deirides situés respectivement à 195 μ , 300 μ et 320 μ de l'apex. Œsophage long de 400 μ .

Monodelphie : La vulve s'ouvre à 125 μ de l'extrémité caudale. *Vagina vera* long de 80 μ ; vestibule, sphincter et trompe longs respectivement de 110 μ , 28 μ et 118 μ (fig. 5, A). L'utérus mesure 1,2 mm et contient 13 œufs non embryonnés, hauts de 80 μ sur 40 μ de large.

Queue étroite, arrondie à son extrémité, longue de 62 μ (fig. 5, A).

DISCUSSION

La seule espèce d'Héligmosome de la région orientale qui nous paraisse pouvoir être rapprochée de celle qui est décrite ci-dessus est *Longistriata gola* Inglis et Ogden, 1965, parasite de *Callosciurus* au Népal. Cette espèce n'a pu être classée jusqu'à maintenant du fait qu'elle ressemble à *Calypsostrongylus* Schmidt, Myers et Kuntz, 1967, ou à *Brevistriata* Travassos, 1937, mais elle n'a ni carène, ni arêtes interrompues. Nous pensons donc que l'espèce du *Callosciurus* et celle du *Tragule* peuvent être rangées dans le même genre pour lequel nous proposons le nom de *Kuala* n. gen.

L'espèce du *Tragule* se différencie de celle du *Callosciure* par des spicules plus courts pour une taille semblable, par une côte dorsale plus profondément divisée et par un nombre inférieur d'arêtes cuticulaires. Nous pensons donc que les spécimens du *Tragule* sont nouveaux et nous les nommons *Kuala chaii* n. gen. n. sp. en les dédiant à notre collègue M. CHAI KOU SCHIN.

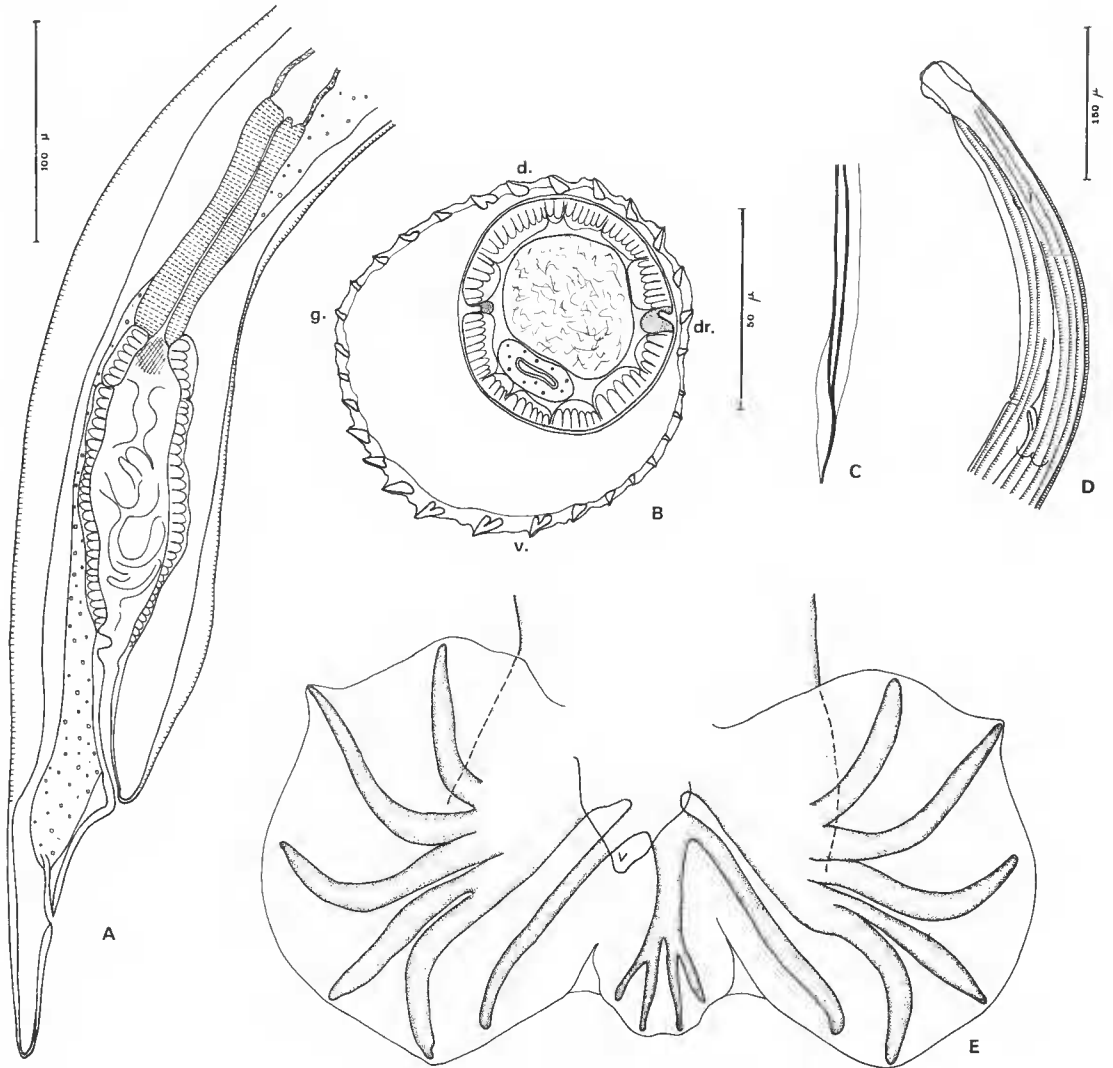


FIG. 5. — *Kuala chaii* n. gen. n. sp.

A, femelle, extrémité postérieure, vue latérale droite ; B, mâle, coupe transversale au milieu du corps ; C, mâle, pointe d'un spicule ; D, mâle, extrémité antérieure, vue latérale gauche ; E, mâle, bourse caudale, vue ventrale. (A, éch. : 100 μ ; B, C, E, éch. : 50 μ ; D, éch. : 150 μ.)

Si l'on utilise les définitions ou les clefs dichotomiques, l'espèce du *Tragule* doit être classée dans les *Nippostrongylineae* puisqu'il n'y a pas de carène et que les arêtes sont en nombre élevé. Effectivement, le synlophe a des analogies avec celui du genre *Hassalstrongylus* Durette-Desset, 1971, parasite de Cricétidés et de Muridés américains. Cependant les *Nippostrongylineae* ont un axe d'orientation des arêtes oblique par rapport à l'axe frontal et le caractère fourni par l'axe d'orientation des arêtes paraît être un élément tout à fait essentiel dans l'évolution des Héligmosomes. Par ailleurs, les *Nippostrongylineae* sont caractéristiques de Rongeurs récents alors que les *Brevistriatinae* sont caractéristiques de Rongeurs anciens : Hystricidés et Sciuridés. Il est donc plus satisfaisant à tous points de vue de classer le genre parmi les *Brevistriatinae*.

Nous choisissons, bien entendu, pour espèce type, le parasite du *Tragule*. L'espèce du *Callosciure* du Népal n'est rattachée au genre qu'à titre provisoire du fait que le synlophe n'a pas été figuré en coupe transversale.

DÉFINITION DU GENRE

Brevistriatinae avec synlophe ne possédant pas de carène ; arêtes continues sur toute la surface cuticulaire, gradient de taille des arêtes médio-latéral ; côte dorsale divisée dans son tiers postérieur ; spicules à pointe simple.

Parasite de *Tragulidés* et *Sciuridés* asiatiques.

Espèce type : *Kuala chaii* n. sp.

Autre espèce : *Kuala gola* (Inglis et Ogden, 1965) n. comb.

Remerciements

Nous remercions très vivement MM. LIM BOO LIAT, P. RAMACHANDRAN, CHAI KOH CHIN, ENCIK SHARIF BIN MANSOR et le Dr ILLAR MUUL pour l'aide qu'ils nous ont apportée au cours de ce travail.

RÉFÉRENCES BIBLIOGRAPHIQUES

- DURETTE-DESSET, M. C., 1971. — Essai de classification des Nématodes Héligmosomes. Corrélation avec la paléobiogéographie des hôtes. *Mém. Mus. natn. Hist. nat., Paris*, nouvelle sér., sér. A, Zool., **49** : 126 p.
- INGLIS, W., et C. G. OGDEN, 1965. — Descriptions of some Strongyles (Nematoda) from Mammals in East Nepal : with record of other parasitic Nematodes. *Bull. Br. Mus. nat. Hist., Zool.*, **13** (7) : 229-245.
- SCHMIDT, G. D., B. J. MYERS et R. E. KUNTZ, 1967. — Nematode parasites of Oceanica. I. *Brevistriata sundasciuri* sp. n. and *Calypsostrongylus ogdeni* gen. et sp. n. (Heligmosomatidae : Longistriatinae) from squirrels of Palawan and Taiwan. *J. Parasit.*, **53** (3) : 613-617.

- SUPPERER, R., et E. KUTZER, 1963. — Zwei neue Trichostrongyliden aus dem Flaggenhörnchen, *Brevistriata callosciuri* nov. spec. und *Pithacostrongylus univescicula* nov. spec. *Z. Parasitkde.*, **23** (1) : 11-15.
- TRAVASSOS, L., 1937. — Revisao da familia Trichostrongylidae Leiper, 1912. *Monografias Inst. Oswaldo Cruz*, I : 512 p.

Manuscrit déposé le 16 septembre 1975.

Bull. Mus. natn. Hist. nat., Paris, 3^e sér., n^o 388, juillet-août 1976,
Zoologie 270 : 697-710.

Achévé d'imprimer le 30 décembre 1976.